



Uživatelský manuál

T176 - Teploměr + vlhkoměr wifi Tuya AS90W se sondou



Vážení zákazníci,

děkujeme Vám za Vaši důvěru a za nákup tohoto produktu. Tento návod k obsluze je součástí výrobku. Obsahuje důležité pokyny k uvedení výrobku do provozu a k jeho obsluze. Jestliže výrobek předáte jiným osobám, dbejte na to, abyste jim odevzdali i tento návod. Ponechte si tento návod, abyste si jej mohli znovu kdykoliv přečíst!

1. Úvod k produktu	2
2. Specifikace	2
3. Diagram produktu	3
4. Popis displeje	3
5. Kalibrace teplotního čidla	3
6. Mobilní aplikace	5
7. Ovládání aplikace	10
8. Instalace	17
9. Ilustrační foto	19

1. Úvod k produktu

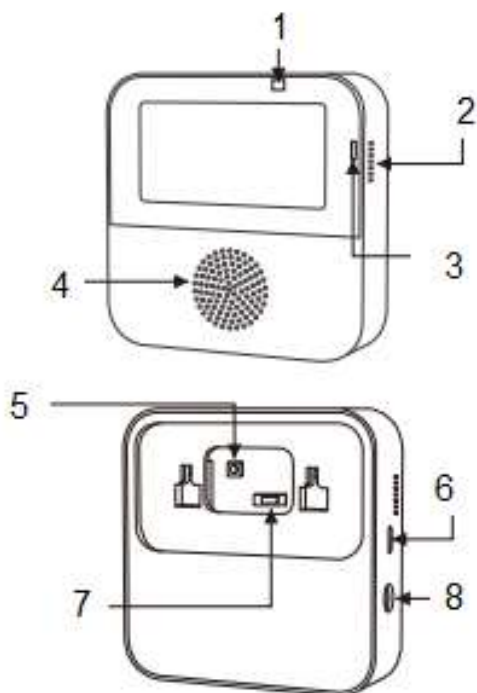
Pomocí Tuya ZigBee Hubu nebo Sonoff ZigBee Bridge lze informace ze senzoru importovat do aplikace „Tuya Smart“ nebo „Smart Life“.

2. Specifikace

Po připojení k wifi síti lze sledovat teplotu, vlhkost a osvětlení na mobilním zařízení. Zařízení má dvě čidla pro měření teploty: vnitřní a venkovní s kabelem 1m

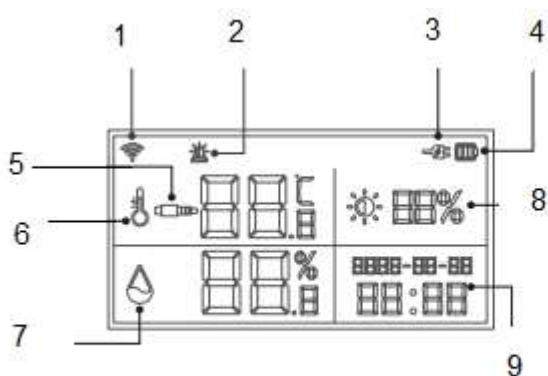
Model:	AS90W
Mobilní aplikace:	Tuya Smart nebo Smart Life
Přenos mezi mobilním zařízením a routerem pomocí:	bluetooth
Měření teploty:	-19°C až 60°C±0,3°C
Provozní vlhkost:	0 – 100% ±2%
Možnost využití teplotního a vlhkostního alarmu	(horní / spodní limit)
Frekvenční pásmo:	2,4 GHz
Podpora:	Amazon Alexa, Google Asistant
Rozměry:	86×86×24mm
Hmotnost:	110g
Napájení:	vestavěný akumulátor Li-Ion 3,7V/500mAh
Provozní napětí:	5 V
Klidový proud:	30 mA
Rozsah měření vlhkosti:	0–100 % RH
Rozsah měření teploty:	-19 °C ~ 60 °C (-2,2 °F ~ 140 °F)
Přesnost měření teploty:	±0,3 °C
Přesnost měření vlhkosti:	2 %
Přesnost měření jasů:	0–100 %
Výdrž baterie v pohotovostním režimu:	52 hodin
Výdrž baterie v provozu:	44 hodin (plně nabitá)
Specifikace lithiové baterie:	3,7 V / 500 mAh (při napájení z USB se baterie nenabíjí)
WiFi standard:	IEEE 802.11 b/g/n 2,4 GHz (nepodporuje 5G)

3. Diagram produktu



1. Okénko pro detekci jasů
2. Okénko pro detekci teploty a vlhkosti
3. Indikátor LED
4. Reproduktory
5. Tlačítko nastavení
6. Napájecí zdířka USB
7. Přepínač napájení z baterie
8. Externí rozhraní pro snímač teploty

4. Popis displeje

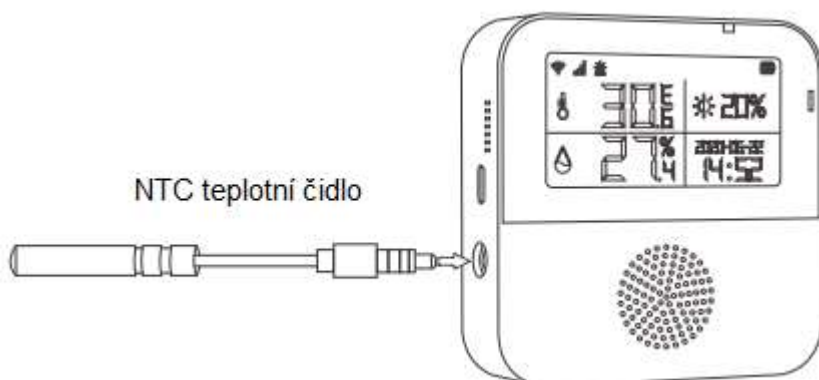


1. Síla WiFi signálu
2. Překročení standardu
3. Napájení přes USB
4. Napájení z baterie
5. Externí čidlo teploty
6. Hodnota teploty
7. Hodnota vlhkosti
8. Hodnota jasů
9. Čas a datum

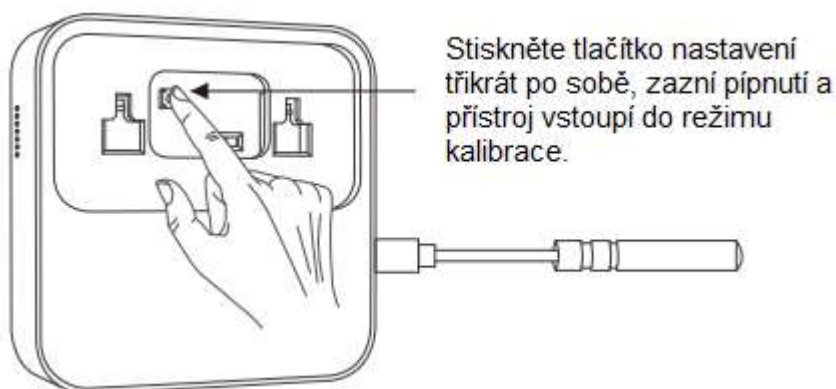
5. Kalibrace teplotního čidla

▲ Po připojení teplotního čidla je třeba provést jeho vlastní kalibraci. Postup:

1. Aby byla zajištěna přesnost, musí být teplotní čidlo a teploměr umístěny ve stejném prostředí alespoň půl hodiny (teplotní čidlo musí být ve vzduchu).
2. Vložte teplotní čidlo do teploměru a vlhkoměru, objeví se chyba teploty.



3. Kalibrace.



Funkce teplotní linky: lze ji použít k měření venkovní teploty, teploty akvária, chladničky a podobně.

6. Mobilní aplikace

1. Stáhněte si aplikaci.



Tuya Smart



Smart Life

- Naskenujte QR kód a stáhněte si aplikaci.
- Vyhledejte v obchodě aplikací „Tuya Smart“ nebo „Smart Life“.

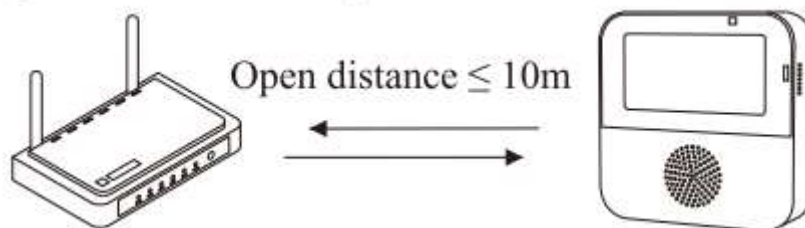
2. Opatření před připojením telefonu.

a. WiFi frekvence:

podporuje 2,4 GHz,
nepodporuje 5 GHz.



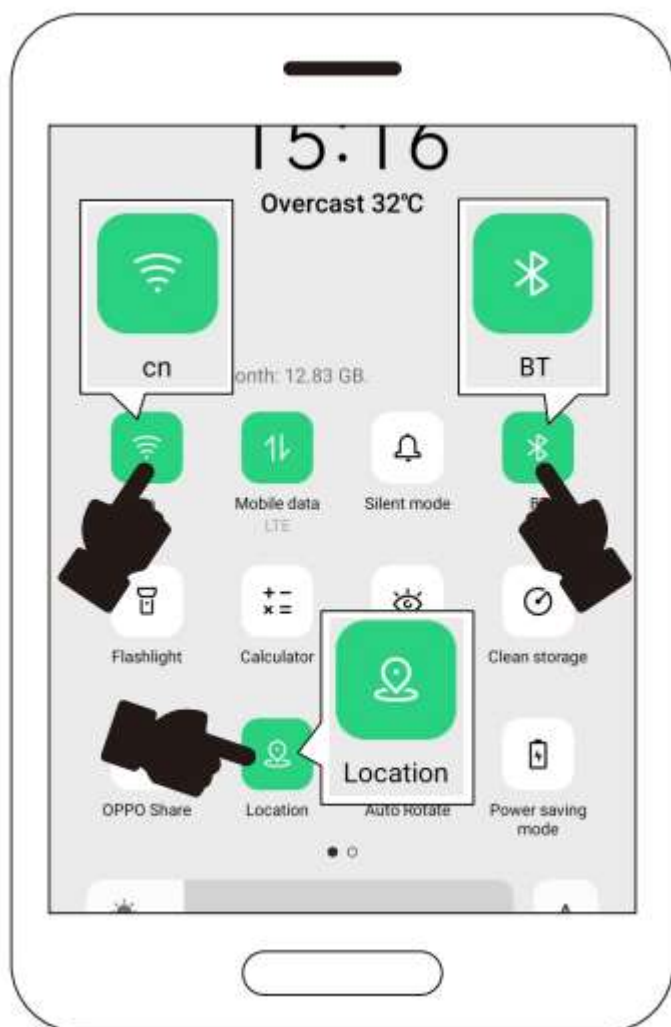
b. Efektivní vzdálenost mezi routerem a teploměrem a vlhkoměrem je otevřený prostor ≤ 10 m.



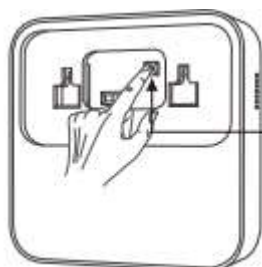
Teploměr a vlhkoměr jsou příliš daleko od routeru, než aby se připojily k telefonu.

3. Připojte mobilní telefon.

1.1. Připojte mobil k WiFi / zapněte BT / polohu.

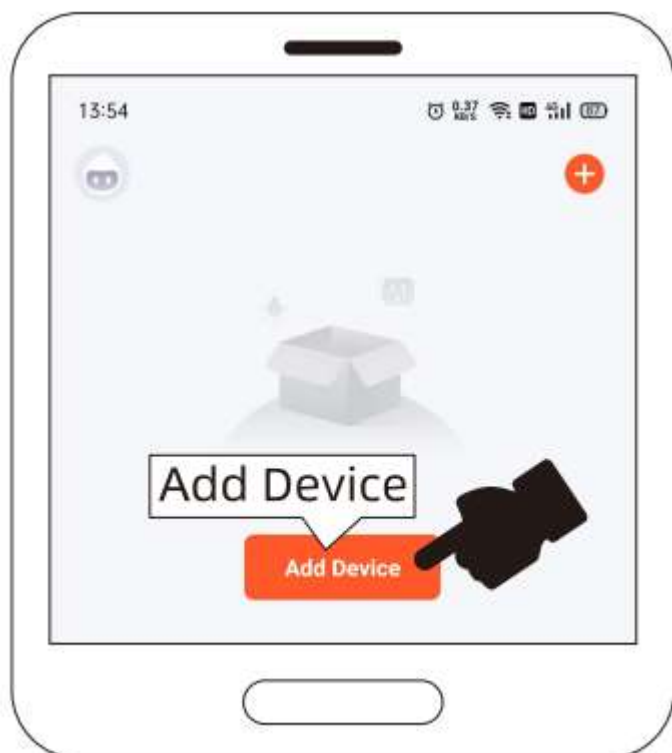


1.2. Ovládání produktu

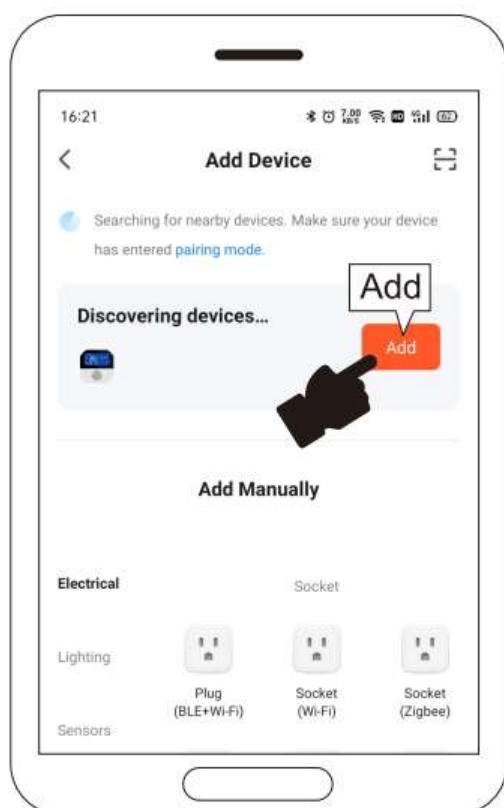


Podržte klávesu nastavení po dobu 6 sekund.
Displej se restartuje.
LED bliká.

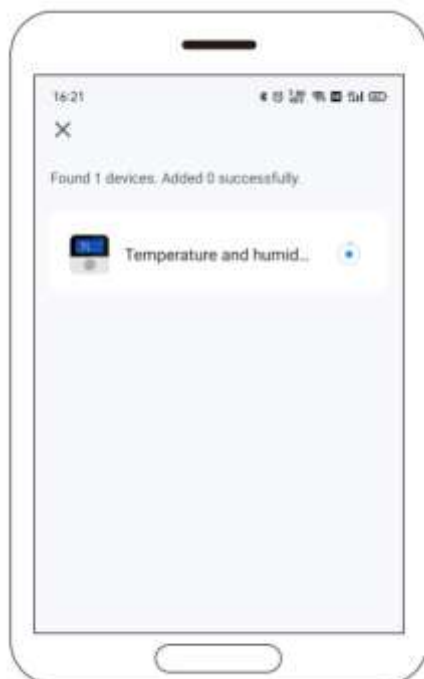
1.3. Otevřete aplikaci a klikněte na „Přidat zařízení“.



1.4. Objevte zařízení, klikněte na "Přidat"



1.5. Zobrazit přidávání



1.6. Přidávání je complete, klikni na "Next"

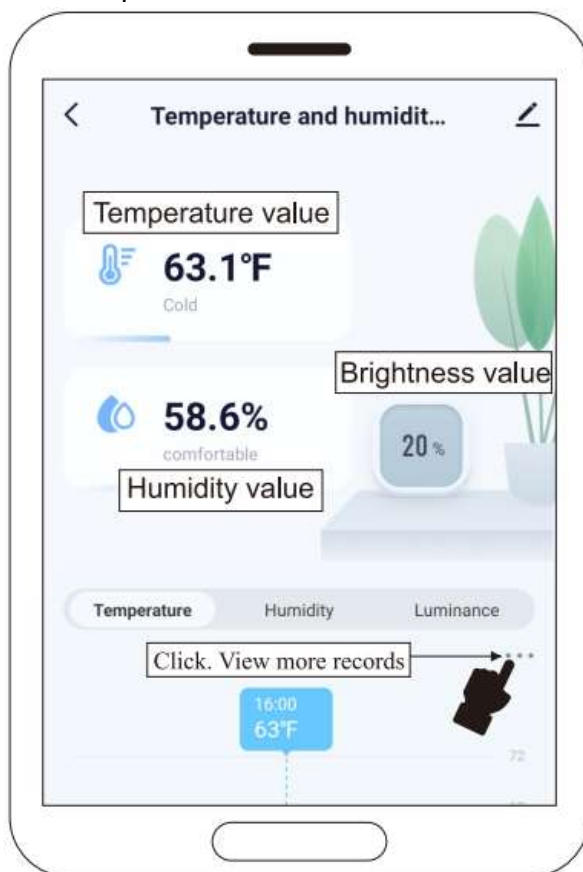


1.7. Klikni na "Done"



7. Ovládání aplikace

1. Ovládání aplikace

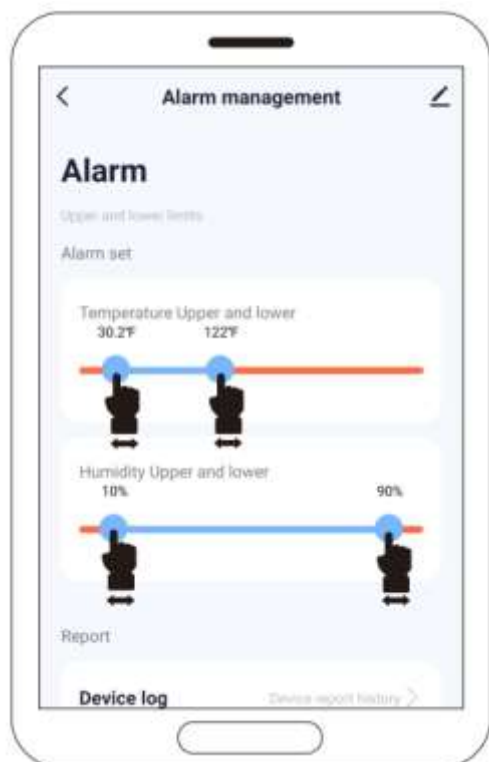


2. Nastavení upozornění a alarmu teploty a vlhkost

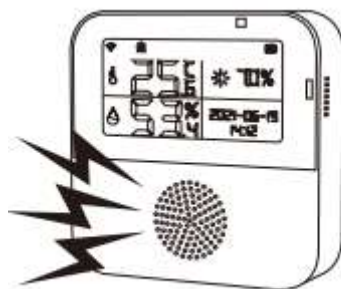
a. Klikněte na „Alarm“.



- b. Nastavte horní a dolní mez teploty a vlhkosti.



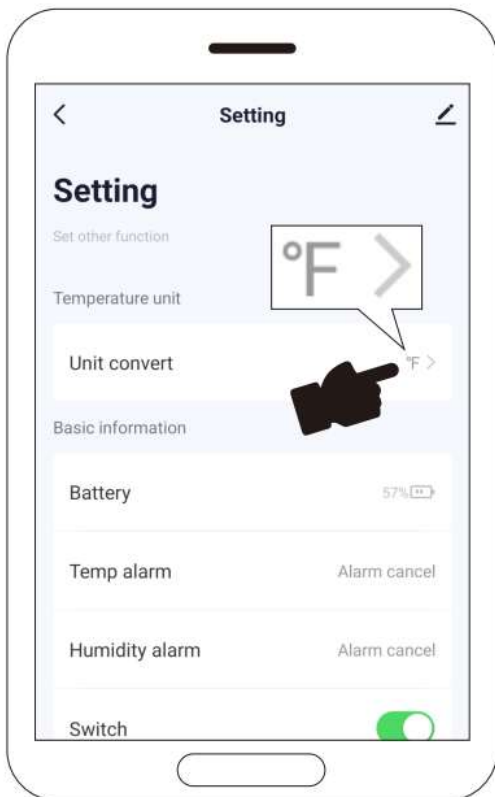
- c. Pokud budou nastavené horní a dolní meze překročeny, zařízení spustí alarm. Přepínání jednotek teploty (°C ↔ °F).



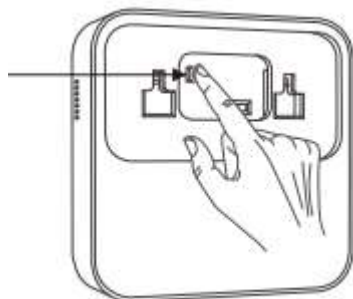
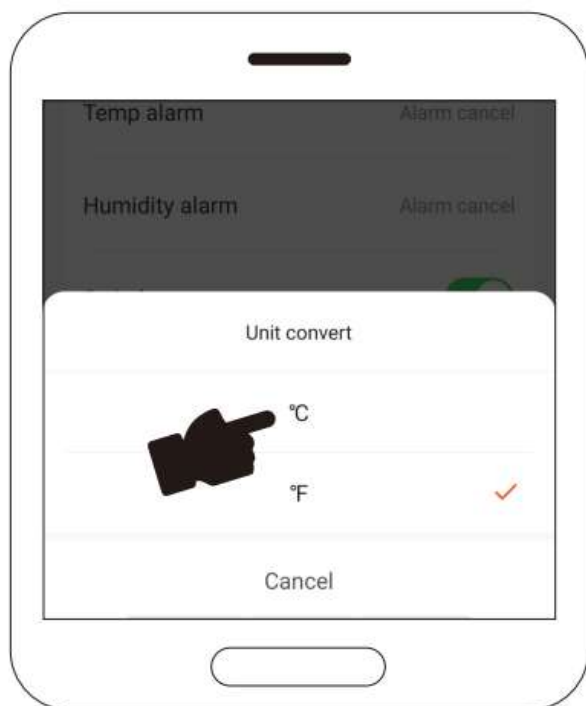
3. Přepnutí jednotek teploty °C-°F
a. Klikněte na „Setting“.



b. Klikněte na „Unit convert“.

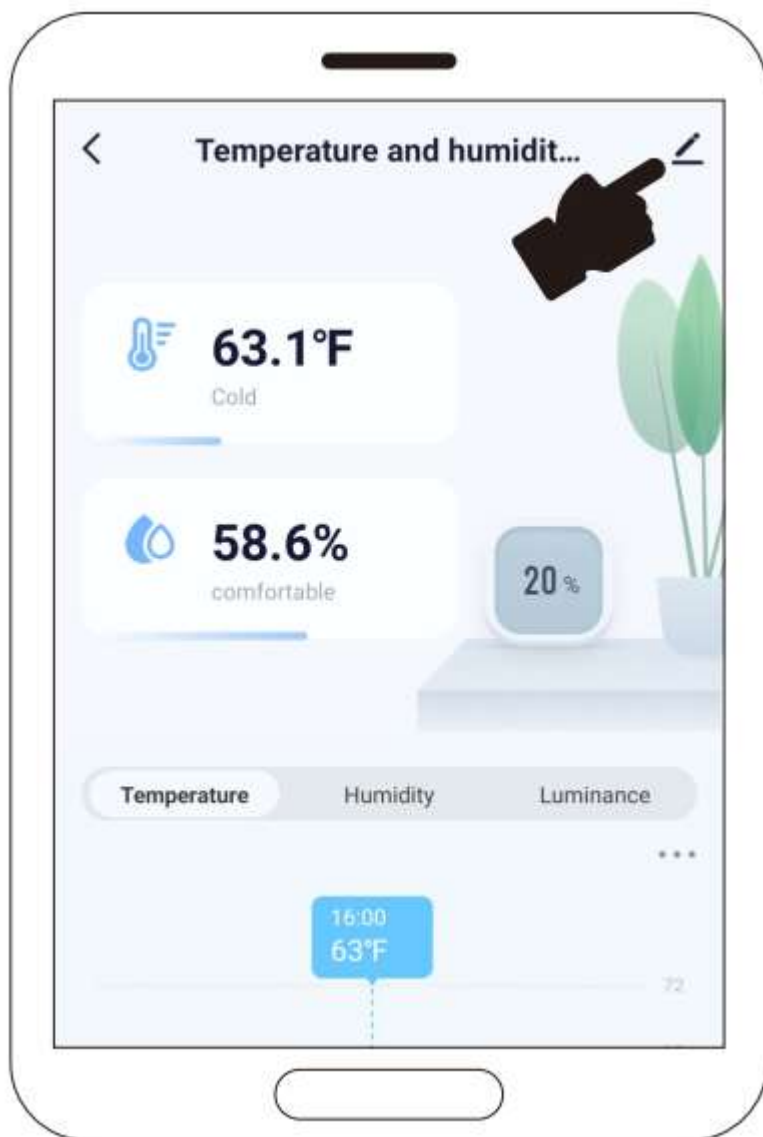


c. Přepněte mezi jednotkami teploty.

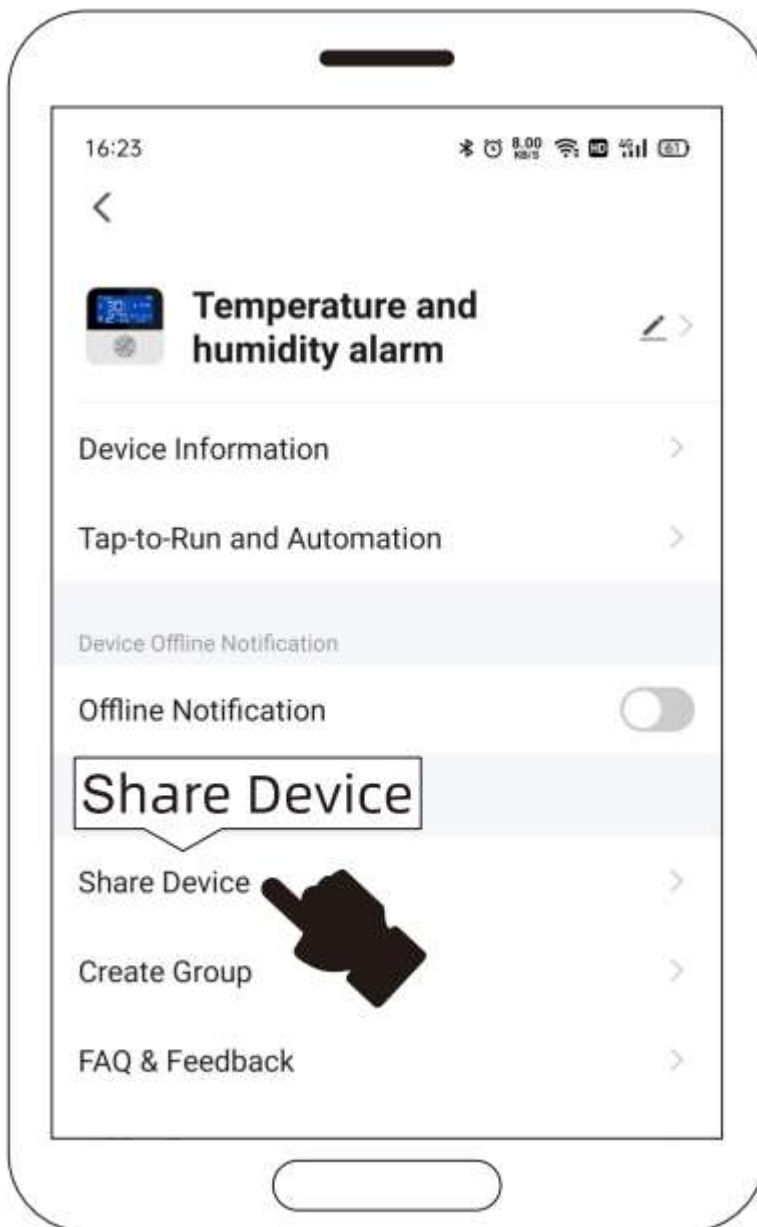


Krátkým stisknutím tlačítka lze přepnout jednotku teploty.

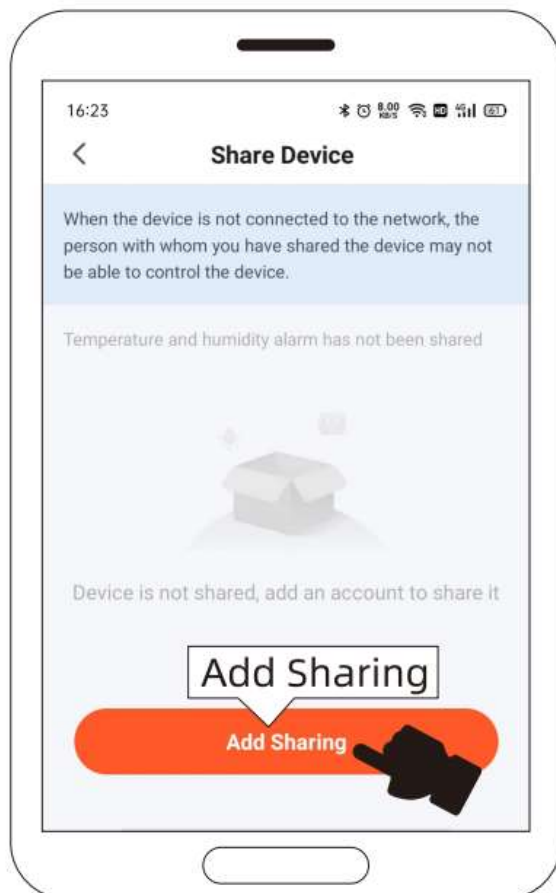
4. Sdílení zařízení.
 - a. Klikněte na ikonu.



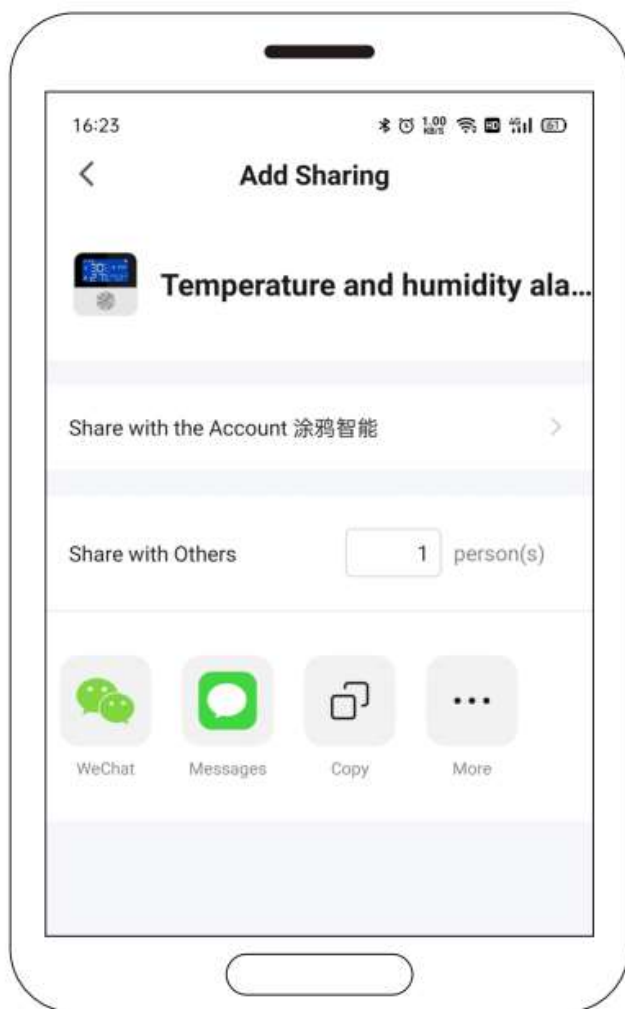
b. Klikněte na „Share Device“.



- c. Klikněte na „Add Sharing“.



- d. Vyberte způsob sdílení.



8. Instalace

8.1. Způsob instalace.



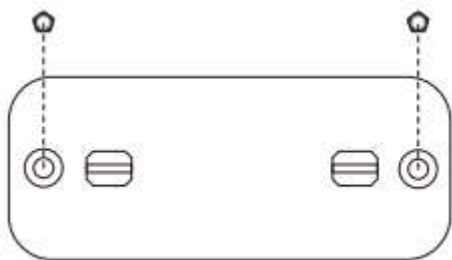
① Umístění na stůl (doporučeno)



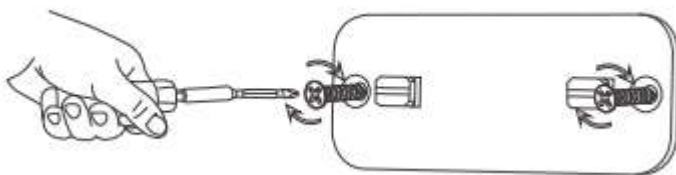
② Nástěnná instalace

8.2. Způsob instalace na zeď.

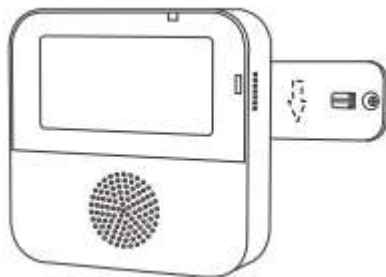
- ① Na místo instalace nakreslete čáru, vyvrtejte otvor a vložte hmoždinku, jak je znázorněno na obrázku níže.



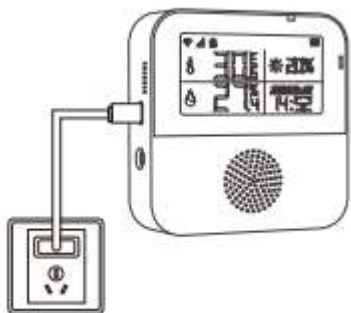
- ② Pomocí křížového šroubováku zašroubujte šrouby po směru hodinových ručiček, jak je znázorněno na obrázku níže.



- ③ Připevněte zadní kryt teploměru/vlhkoměru na držák.



- ④ Připojte USB kabel.



9. lustracni foto



Údržba a čištění:

Produkt nevyžaduje žádnou údržbu. K čištění pouzdra použijte pouze měkký, mírně vodou navlhčený hadřík. Nepoužívejte žádné prostředky na drhnutí nebo chemická rozpouštědla (ředidla barev a laků), neboť by tyto prostředky mohly poškodit pouzdro produktu.

Recyklace:

Elektronické a elektrické produkty nesmějí být vyhazovány do domovních odpadů. Likviduje odpad na konci doby životnosti výrobku přiměřeně podle platných zákonných ustanovení. Šetřete životní prostředí a přispějte k jeho ochraně!

Záruka:

Na tento produkt poskytujeme záruku 24 měsíců. Záruka se nevztahuje na škody, které vyplývají z neodborného zacházení, nehody, opotřebení, nedodržení návodu k obsluze nebo změn na výrobku, provedených třetí osobou.